

# B O N S A I

1-4 spelers vanaf 10 jaar. Speelduur: 40 minuten.



SPELREGELS



*De Japanse term 'bonsai' betekent 'in een pot geplant'. Een bonsai is een levend kunstwerk in de vorm van een perfecte miniatuurboom, die in alle opzichten identiek is aan zijn levensgrote evenbeeld, maar een aantal keren kleiner is. Een bonsai is een microkosmos dat alle geheimen van het universum in zich draagt en, op de afmetingen na, volledig onveranderd is.*

Spelers kruipen in de huid van professionele bonsaimeesters met als doel hun eigen bonsai te kweken. Wie de beste plant kweekt, krijgt de kans om zijn bonsai in de keizerlijke tuinen tentoon te stellen.

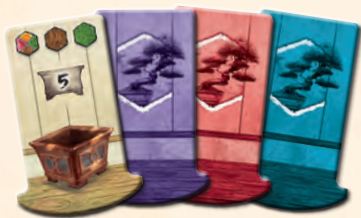
## INHOUD

### 1 spelbord



### 4 Seishi-starttegels

Seishi is de kunst van het kweken en vormen van bonsais, met respect voor de plant.



### 156 bonsaitegels



52x hout

52x blad

26x bloem

26x fruit

### 47 zenkaarten

bestaande uit 5 soorten: groei, gereedschap, assistent, meester en perkament.



### 4 overzichtskaarten

Deze kaarten tonen de plaatsingsregels en de scoretelling.



### 15 doeltegels

Voor elk van de vijf kleuren zijn er 3 doelen die zijn onderverdeeld in verschillende moeilijkheidsgraden: een gemakkelijk doel, een gemiddeld doel en een moeilijk doel. Het aantal punten dat voor een doel wordt gescoord, wordt hoger naarmate het doel moeilijker wordt.



### 4 pottegels

met het eerste deel van de stam (een houttegel).



### 1 scoreblok



### 1 spelhandleiding



## VOORBEREIDING



Onderstaande regels gelden voor een spel met 2 tot 4 spelers. Alle aanpassingen voor de solovariant staan op pagina 7.

- a** Leg het **spelbord** in het midden van de tafel.
- b** Leg alle **bonsaitegels** in een gebied dat binnen het bereik van alle spelers ligt. Dit is de **algemene voorraad**.
- c** Kies willekeurig drie kleuren (uit bruin, groen, roze, oranje en lichtblauw) en leg de drie **doeltegels** van elke gekozen kleur naast het bord (bijvoorbeeld drie bruine tegels, 3 groene tegels en 3 lichtblauwe tegels) met in totaal 9 tegels. Laat de niet-gekozen tegels in de doos. Gebruik in een spel met **1 of 2 spelers** slechts 2 tegels per kleur; laat hierbij de gemiddelde doelen weg. (Als je met onervaren spelers speelt, kun je er ook voor kiezen om helemaal geen **doeltegels** te gebruiken.)
- d** Bereid de stapel **zenkaarten** op de volgende manier voor:  
**4 spelers:** gebruik alle kaarten  
**3 spelers:** verwijder de 11 kaarten voor 4 spelers met het symbool  
**2 spelers:** verwijder de 15 kaarten voor 3 en 4 spelers met het of symbool



De verwijderde kaarten worden niet gebruikt in dit spel. Schud de stapel en leg deze gedekt op het spelbord in het uiterst linkse veld, waarop een tempel afgebeeld staat. Trek de bovenste 4 kaarten en leg deze open op de velden van het bord.

- e** Alle spelers ontvangen een **pottegelf** in hun gekozen kleur, een bijpassende **Seishi-starttegelf** en een **overzichtskaart** (hierboven niet afgebeeld), die ze voor zich neerleggen. Laat alle niet-gekozen pot- en Seishi-tegels en ongebruikte overzichtskaarten in de doos, deze worden niet gebruikt in dit spel.
- f** De oudste speler is de startspeler. Beginnend met de startspeler en daarna kloksgewijs, pakt elke speler uit de algemene voorraad de bonsaitegels die in onderstaande tabel weergegeven staan. Bewaar deze tegels in je **persoonlijke voorraad**.

SPELER	1°	2°	3°	4°
START-TEGELS	1 hout	1 hout, 1 blad	1 hout, 1 blad, 1 bloem	1 hout, 1 blad, 1 bloem, 1 fruit

- g** Houd het **scoreblok** bij de hand.

### Spelvariant “Tokonoma”

*Een tokonoma is een alkoof in een Japanse ontvangstkamer waarin allerlei siervoorwerpen tentoongesteld worden, zoals perkament of bonsais.*

Na een aantal spellen te hebben gespeeld, kun je deze spelvariant proberen. Het biedt een meer controleerbare spelervaring doordat alle perkamentkaarten in de eerste helft van de stapel zitten. Spelers worden hierdoor aangemoedigd om zich meer op deze kaarten te richten. Na het aanpassen van de stapel op basis van het aantal spelers, haal je alle perkamentkaarten uit de stapel, schud je de helft van de resterende stapel en leg je deze op het spelbord. Pak daarna de andere helft van de stapel en schud deze samen met de perkamentkaarten. Leg tot slot deze stapel kaarten bovenop de kaarten die al op het bord lagen. Het spel verloopt verder zoals gewoonlijk.



## SPELVERLOOP

Het spel wordt kloksgewijs om de beurt gespeeld, startend met de startspeler. Tijdens jouw beurt kies je een van de volgende twee acties om uit te voeren: **mediteren** of **kweken**. Daarna controleer je of je **een doeltegel kunt claimen**. Na het uitvoeren van de actie en het eventueel claimen van een doeltegel is je beurt voorbij en is de volgende speler (met de klok mee) aan de beurt.

### Mediteren

*Pak 1 kaart en maximaal 2 tegels.*

Kies een van de open kaarten van het bord en pak deze samen met alle bonsaitegels die onder de gekozen kaart staan weergegeven.



Pak de bonsaitegels uit de algemene voorraad en bewaar ze in je persoonlijke voorraad. (Bonsaitegels moeten onbeperkt beschikbaar zijn. In het uitzonderlijke geval dat je extra tegels nodig hebt, mag je een geschikte vervanging naar keuze gebruiken).

Schuif alle open kaarten op het bord naar rechts om de lege ruimtes op te vullen. Trek daarna de bovenste kaart van de stapel om het lege veld rechts naast de stapel aan te vullen. Leg de door jou gekozen kaart als volgt neer:



Meester-, assistent- en perkamentkaarten

Nadat je de bijbehorende effecten hebt uitgevoerd, bewaar je alle **assistent-** en **meesterkaarten** naast je Seishi-tegel in een gedekte stapel. Bewaar ook je perkamentkaarten in dezelfde gedekte stapel: met deze kaarten scoor je punten aan het einde van het spel. Je mag jouw kaarten op elk moment tijdens het spel bekijken.

Voor meer informatie over de kaarten, zie de sectie 'Kaarten' op pagina 12.



Leg je **groeiokaarten** rechts van de Seishi-tegel uitgespreid neer zodat alleen de zijkant zichtbaar is (met de kolom waarop te zien is welke tegels je mag plaatsen tijdens de kweekactie). Leg je **gereedschapkaarten** op dezelfde wijze neer, maar dan links van de Seishi-tegel.



**Bewaarlímiet:** op je Seishi-tegel staat aangegeven dat je **maximaal 5 tegels** in je voorraad mag bewaren. Als je **aan het einde van je beurt** meer dan 5 tegels hebt, moet je tegels naar keuze afleggen totdat je er 5 hebt. Je kunt deze límiet uitbreiden door gereedschapkaarten te nemen.



# Kweken

Breid jouw bonsai uit door tegels te plaatsen.

Je mag tegels uit je persoonlijke voorraad aan jouw bonsai toevoegen. Je mag zo veel tegels plaatsen als het aantal symbolen dat op je Seishi-tegel en je groeikaarten afgebeeld staat. Elk symbool stelt je in staat om 1 tegel van die soort te plaatsen.



Aan het begin van het spel kun je alleen op basis van je Seishi-tegel bonsaitegels plaatsen. Hiermee kun je tijdens een kweekactie, in een volgorde naar keuze, een **tegel naar keuze** en/of een **houttegel** en/of een **bladtegel** plaatsen. Naarmate het spel vordert, kun je groeikaarten nemen waarmee je meer tegels kunt plaatsen, wanneer je ervoor kiest om te kweken. (zie 'Kaarten' op pagina 12).

Tijdens een kweekactie moet je onderstaande **plaatsingsregels** volgen:



## Hout

Een houttegel moet grenzend aan een andere houttegel geplaatst worden (oftewel **minstens 1** zijde die een houttegel raakt).



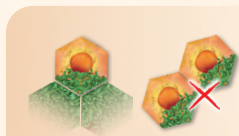
## Blad

Een bladtegel moet grenzend aan een houttegel geplaatst worden.



## Bloem

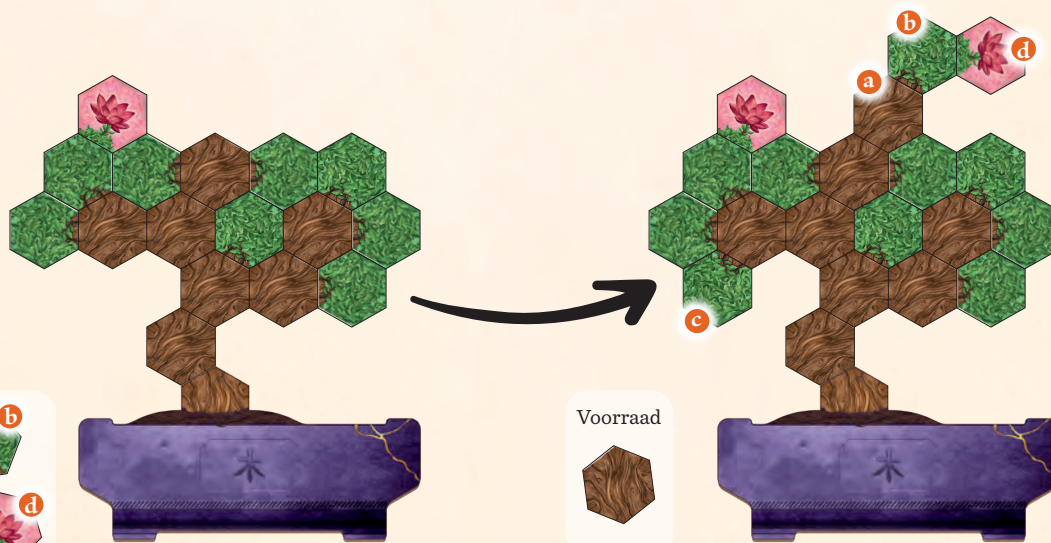
Een bloemtegel moet grenzend aan een bladtegel geplaatst worden.



## Fruit

Een fruittegel moet tussen twee aangrenzende bladtegels geplaatst worden. De ene zijde van de fruittegel moet het eerste blad raken en de volgende zijde moet het tweede blad raken. **Fruit mag niet grenzen aan ander fruit.**

**Opmerking:** In het uitzonderlijke geval dat het aan het begin van je beurt niet mogelijk is om een houttegel aan je bonsai toe te voegen, mag je het minimale aantal tegels van je bonsai verwijderen dat nodig is om dit weer mogelijk te maken. Leg deze tegels terug in de algemene voorraad.



**Voorbeeld:** Mike heeft een Seishi-tegel en drie groeikaarten die hem in staat stellen om in totaal 1 tegel naar keuze, 1 houttegel, 2 bladtegels, 1 bloemtegel en 1 fruittegel te plaatsen. Tijdens zijn kweekactie besluit hij om 1 hout (a), 2 bladeren (b en c) en 1 bloem (d) te plaatsen, aangezien hij geen fruit in zijn voorraad heeft. Hij kiest ervoor om de tegel naar keuze niet te plaatsen omdat hij denkt dat hij daar niets aan heeft op dit moment.



## Een doeltegel claimen

Zodra jouw bonsai tijdens je beurt de vereiste van een **beschikbare** doeltegel (nog niet geclaimd door een andere speler) **behaalt of overstijgt**, moet je onmiddellijk de volgende keuze maken: je kunt deze tegel nu claimen of deze tegel afwijzen om te proberen in volgende beurten een moeilijkere doeltegel te behalen.

Om een behaalde doeltegel te claimen, pak je de tegel en bewaar je deze naast je bonsai. Je mag slechts **1 doeltegel per kleur** claimen, maar er is geen limiet aan het aantal doeltegels dat je van verschillende kleuren tijdens je beurt kunt behalen. Als je bij het behalen van een doeltegel ervan afziet om deze te nemen, mag je alsnog in volgende beurten proberen om een moeilijkere doeltegel van dezelfde kleur te behalen, maar je mag niet langer de afgewezen tegel claimen.



**Voorbeeld:** Aan het einde van haar beurt heeft Marieke een bonsai met 4 bladeren. Ze voegt 2 bladeren toe, waarmee haar totaal op 6 komt. Nu zou ze de doeltegel met 5 bladeren kunnen claimen die 6 punten waard is of ze kan deze afwijzen en in een latere beurt proberen om de doeltegel met 9 bladeren te claimen die 12 punten waard is. De doeltegel met 7 bladeren voor 9 punten is al eerder geclaimd door Mike en is dus niet meer beschikbaar.

## EINDE VAN HET SPEL

Wanneer de laatste kaart van de stapel onthuld is, wordt het einde van het spel geactiveerd. Alle spelers, waaronder degene die het einde van het spel geactiveerd heeft, spelen nog één beurt. Daarna is het spel afgelopen en worden alle punten (met gebruik van het scoreblok) bij elkaar opgeteld. Elke tegel van je bonsai is een bepaald aantal punten waard:



Alle overgebleven tegels in je voorraad zijn geen punten waard.

Onthul de gedekte kaarten in jouw stapel. Tel alle punten van je perkamentkaarten en geclaimde doeltegels op bij je score (zie 'Kaarten' en 'Doeltegels' op pagina 12).

De speler met de meeste punten is de winnaar! Bij een gelijke score wint degene die, van alle gelijkstaande spelers, kloksgewijs het verste van de startspeler af zit.



### Voorbeeld:

Deze bonsai scoort:

$$\text{Groen} : 3 \times 13 = 39$$

$$\text{Rosa} : 3(\text{a}) + 3(\text{b}) + 3(\text{c}) + 5(\text{d}) + 5(\text{e}) = 19$$

$$\text{Geel} : 7 \times 2 = 14$$

Totaal = 72 punten

De punten op basis van je perkamentkaarten en doeltegels worden toegevoegd aan je score. In dit geval zou je 10 punten scoren voor perkamentkaart en 13 punten voor perkamentkaart , plus 5 punten voor de bruine doeltegel. In totaal behaalt deze speler aan het einde van het spel dus een score van 100 punten.



## SOLOVARIANT

Een solospel volgt de regels voor een spel met 2 spelers, met de volgende aanpassingen.

Kies op basis van onderstaande tabel een moeilijkheidsgraad:

NIVEAU	GAKUSEI	SENMON	SENSEI	YÜSHA
MOEILJKHEID	Gemakkelijk	Gemiddeld	Moeilijk	Extreem moeilijk
PUNTEN	80	100	120	140

Pak tijdens de **voorbereiding** 1 hout- en 1 bladtegel als starttegels en voeg deze toe aan je persoonlijke voorraad.

Tijdens het **spel**:

- **Telkens als je de mediteeractie uitvoert**, moet je de kaart links van de kaart die je zojuist gepakt hebt, afleggen op de aflegstapel. Als je de kaart rechts van de stapel pakt, moet je de bovenste kaart van de stapel onthullen en afleggen. Schuif de andere kaarten naar rechts om de lege ruimtes op te vullen en onthul daarna nieuwe kaarten van de stapel om de lege velden op het bord aan te vullen.
- **Telkens als je de kweekactie uitvoert**, moet je de uiterst rechtse kaart op het bord afleggen, oftewel de kaart die het verst van de stapel ligt. Schuif daarna de overgebleven kaarten naar rechts en vul het veld aan zoals je aan het einde van een mediteeractie zou doen.

Nadat je de laatste kaart van de stapel hebt onthuld en deze op het bord hebt gelegd, speel je nog een laatste beurt en dan is het spel voorbij. Controleer nu of je gewonnen hebt: je moet drie doelen geclaimd hebben (een per kleur) en een totaal aantal punten hebben gescoord dat gelijk aan of hoger is dan jouw gekozen moeilijkheidsgraad.

## Solo scenario's

Als je het spel wat uitdagender wilt maken, kun je een van de volgende scenario's gebruiken die ontworpen zijn om specifieke strategieën in *Bonsai* te volgen. Kies een van de scenario's (ze staan van gemakkelijk naar moeilijk gesorteerd) en volg de regels voor de solovariant met de bijbehorende aanpassingen.

### Trage herfst

1



#### Vorbereiding

Gebruik alleen bovenstaande doeltegels.

#### Regelaanpassingen

Geen.

#### Doel

Scor minstens 130 punten. Claim 2 moeilijke doelen en 1 gemakkelijk doel. (Denk eraan dat je maar 1 doel per kleur kunt claimen).



### Lange winter

2



#### Vorbereiding:

Gebruik alleen bovenstaande doeltegels.

#### Regelaanpassingen

Geen.

#### Doel

Scor minstens 120 punten. Verzamel minstens 4 perkamentkaarten. Claim de 3 doelen.

TIP: om bij te houden hoeveel perkamentkaarten er nog in de stapel zitten, kun je alle afgelegde perkamentkaarten in een open stapel naast het bord leggen. (Er zijn in totaal 7 perkamentkaarten.)





## Bloeiende lente

3



### Voorbereiding

Gebruik alleen bovenstaande doeltegels.

### Regelaanpassingen

Telkens als je een kweekactie uitvoert, moet je een bloem toevoegen aan je bonsai. Om deze actie uit te kunnen voeren, moet je deze bloem al in je voorraad hebben. Deze regel **geldt niet** voor de assistentkaart.

### Doel

Scoor minstens 130 punten. Claim de 3 doelen.



## Zinderende zomer

4



### Voorbereiding

Gebruik alleen bovenstaande doeltegels.

### Regelaanpassingen

Verwijder aan het einde van het spel al het fruit dat niet aan een bloem grenst en alle bloemen die niet aan fruit grenzen. Met andere woorden; behoud alleen bloemen en fruit die aan elkaar grenzen.

### Doel

Scoor minstens 130 punten. Claim de 3 doelen.



## Uitdaging van de keizer

5



### Voorbereiding

Gebruik alle gemiddelde doelen. Pak een tweede pottegels en leg deze voor je neer (laat tussen de twee potten ruimte voor de bonsais over). Leg een overzichtskaart onder een van de twee potten: dit zal de **actieve bonsai** zijn.

### Regelaanpassingen

Als je de kweekactie uitvoert, mag je alleen tegels aan de actieve bonsai toevoegen. Als je doeltegels claimt, gelden deze voor de actieve bonsai (leg ze ter herinnering eraast). Verplaats aan het einde van elke kweekactie de overzichtskaart naar de andere bonsai, dit is nu de actieve bonsai. Blijf de kaart verplaatsen aan het einde van elke kweekbeurt. Als je een assistentkaart neemt, voeg je de tegels aan de actieve bonsai toe, maar wordt de overzichtskaart **niet** verplaatst.

Om een doel te claimen, tellen altijd alleen de tegels van de actieve bonsai.

Aan het einde van het spel worden de tegels van beide bonsais geteld om punten te scoren en om de punten op basis van de perkamentkaarten te bepalen.

### Doel

Scoor minstens 140 punten. Claim de 5 gemiddelde doelen: 3 met de ene bonsai en 2 met de andere bonsai. De volgorde waarin je de doelen claimt is niet van belang.





## Oorsprong van de bonsai

'Bonsai' is een term die afkomstig is van de twee kanji-tekens 盆 "bon" (= pot) en 栽 "sai" (= planten). Bonsais zijn levende kunstwerken die continu blijven veranderen. Planten die, ondanks hun beperkte afmetingen, precies dezelfde kracht en balans uitdragen als een grote boom in het wild.

De kunst van bonsais vindt zijn oorsprong in China en gaat 2000 jaar terug. Vanaf de 6<sup>e</sup> eeuw werd de kunst overgenomen in Japan en werd deze uitgebreid door de Zen-principes voor het kweken en de verzorging ervan te introduceren. Rond de 18<sup>e</sup> eeuw was de kunst van bonsais wijdverspreid onder alle sociale klassen van Japan. Tegenwoordig wordt deze kunstvorm dankzij globalisatie en de uitvinding van het internet, over de hele wereld gewaardeerd en uitgeoefend.

Een bonsai is een meesterwerk dat nooit af is; de plant blijft groeien en veranderen volgens de seizoenen, precies zoals in de natuur zou gebeuren. Het enige verschil is dat dit natuurlijke pad wordt ondersteund door de zorg en aandacht van een specialist. Bonsais worden traditioneel van generatie op generatie doorgegeven en het is niet uitzonderlijk om bonsais te zien die eeuwen oud zijn. Een fundamenteel aspect van de bonsai is dat ze een intens gevoel van kracht, volwassenheid en vooral diepe vrede en rust oproepen bij zowel hobbyisten, specialisten als beginners.

## Zorg voor de bonsai

Bonsais zijn volwaardige bomen en worden niet, in tegenstelling tot vele verhalen die de ronde gaan, genetisch geselecteerd en aangepast om kleiner te blijven. Ook blijven ze niet klein omdat ze niet voldoende water of voeding zouden krijgen.

Bonsais worden tijdens hun gehele levenscyclus nauwkeurig in de gaten gehouden. Er wordt een perfecte balans bewaard tussen de top en de wortels door middel van snoeien, bemesting en andere veelgebruikte technieken om de bonsai tegen allerlei plantenziektes te beschermen. Bonsais behouden hun beperkte afmetingen, of beter gezegd vertragen hun groei, om de juiste verhouding tussen de bladeren en de wortels te bewaren. Dit is mogelijk doordat ze in een pot geplant worden en geen directe concurrentie van andere planten ondervinden.

Deze werkwijze kan wellicht als invasief voor de plant overkomen, maar het proces verschilt in feite weinig van het snoeien van een boomgaard of het verzorgen van een hond: de algehele gezondheid van de boom geeft aan hoe goed deze het doet. Daarnaast zijn technieken zoals het uitdunnen van bladeren, snoeien van wortels, verpotten en bedrading bedoeld om de vorm van de plant te handhaven, de blootstelling van de bladeren aan de zon te verhogen en om het wortelsysteem te herschikken zodat de beschikbare ruimte beter past. Hierdoor worden de voedingsstoffen in de bodem optimaal benut en wordt de gezondheid van de boom op lange termijn verbeterd.

Als een bonsai tijdens het groeiproces goed verzorgd wordt, kan de levensduur met honderden jaren verlengd worden. De vuistregel voor bonsai-specialisten is *"doe niet met de plant wat jij nodig hebt, maar alleen wat het beste is voor de gezondheid van de plant: jij bent slechts de verzorger en niet de eigenaar."*



## Belangrijkste bonsai-stijlen

Tijdens het werken aan een bonsai moet de specialist een algemeen doel voor ogen houden, terwijl tegelijkertijd de ontwikkeling en leerwijze van de plant gevolgd moeten worden. Dit doel is een specifiek project dat op de weergave van de natuur gebaseerd is. De specialist hoort bijvoorbeeld rekening te houden met de groeirichting van de stam en de takken, de vorm van de kroon en alle andere elementen die boomsoorten in de natuur zouden hebben. Daarom zou de eerste en voornaamste bron van kennis voor een specialist altijd de observatie van de natuur zelf moeten zijn. In onderstaand overzicht staan een aantal van de meest bekende bonsai-stijlen. Ondanks dat sommige bonsais kenmerken van meerdere stijlen kunnen hebben, is het aan te raden om de meest bepalende kenmerken als leidraad te gebruiken.



De “**Chokkan**” of “**Formeel opgaande**” stijl is vaak te zien in de natuur, vooral wanneer de boom aan veel licht wordt blootgesteld en geen last heeft van concurrentie met naburige bomen. De taps toelopende vorm van de rechte stam moet duidelijk zichtbaar zijn. Dit betekent dat de stam onderaan het dikst moet zijn en steeds dunner wordt naarmate de top bereikt wordt. De eerste vertakking is vanaf ongeveer een kwart van de totale stamhoogte te zien, terwijl de top uit slechts één tak bestaat.



De “**Moyoji**” of “**Informeel opgaande**” stijl komt zowel in de natuur als de bonsai-kunst veel voor. De stam groeit omhoog met een lichte buiging en bij elke bocht zit een vertakking van de stam. De taps toelopende vorm van de stam moet duidelijk zichtbaar zijn. Dit betekent dat de onderkant van de stam veel groter moet zijn dan de top.



De “**Bujin-ji**” of “**Literati**” stijl komt in de natuur vaak voor en is een van de moeilijkste stijlen omdat het lastig is om na te bootsen in bonsai-kunst. De stam is meestal gekronkeld en groeit omhoog. Er zijn geen of bijna geen bladeren omdat de blootstelling aan de zon vaak alleen op de top gericht is. Deze bomen worden vaak in kleine, ronde potten geplaatst.



De “**Kengai**” of “**Cascade**” stijl is geïnspireerd op bomen die in het wild op rotswanden groeien en naar beneden buigen als gevolg van verschillende factoren, zoals vallende sneeuw of aardverschuivingen. Met bonsais kan het lastig zijn om de neerwaartse groei te behouden omdat de natuurlijke neiging van de stam is om omhoog te groeien. Deze bonsais worden vaak in hoge potten geplant waarbij de top onder de bodem uitkomt. Takken groeien horizontaal in beide richtingen om de boom in balans te houden.





De “**Han-Kengai**” of “**Semi-cascade**” stijl is gebaseerd op bomen die op steile rotsen of aan de oevers van rivieren en meren groeien. Het belangrijkste verschil met de ‘Kengai-stijl’ is dat de stam nooit onder de pot uitkomt en dat de kroon meestal boven de rand blijft terwijl de vertakking onder de rand uitspreidt.



De “**Hokidachi**” of “**Bezem**” stijl wordt gebruikt voor loofbomen met uitgestrekte, dunne takken. De stam is recht en komt niet tot de top van de boom. In plaats hiervan vertakt de boom in alle richtingen over ongeveer een derde van de gehele lengte. Takken en bladeren vormen een bolvormige kroon waardoor de boom er altijd spectaculair uitziet, zelfs in de winter als de bladeren afvallen.



De “**Shakan**” of “**Hellende**” stijl lijkt sterk op de Chokkan-stijl, met als uitzondering dat de plant in een hoek uit de aarde groeit. Meestal groeit de eerste tak in de tegengestelde richting van de stam om de boom in balans te houden. Deze tak bevindt zich op een derde van de totale hoogte van de plant.



De “**Kabudachi**” of “**Meerstammige**” stijl kenmerkt zich door vele, meestal een oneven aantal, planten van dezelfde soort die in één bonsai-pot worden gehouden. Het komt voor in de natuur, maar minder vaak in bonsai-kunst. Deze stijl tracht een gevallen stam na te bootsen die nieuwe takken vormt welke vervolgens op hun beurt tot stammen van nieuwe planten uitgroeien. Daarom is het belangrijk dat elke stam vanuit dezelfde bodem groeit. Ook is het belangrijk om, zowel voor de gehele formatie als voor elke individuele plant, een driehoekige vorm aan te houden.

Spelontwerp: Rosaria Battiato, Massimo Borzi, Martino Chiacchiera  
 Artwork: Davood Moghaddami  
 Ontwikkeling: Luca Appolloni, Marta Ciaccasassi  
 Art director: Matteo Brustenghi  
 Grafisch ontwerp: Lisa Bernacchia, Matteo Brustenghi, Daniele Solfrini  
 Nederlandse editie: Kim Somberg, Karin Jeuken  
 Revisie en proeffezen: Marieke Versmissen, Stefan Meeuwssen  
 De ontwerpers willen graag bedanken: Sofia Battiato, Matteo Cianchetti, Circolo Quintet, Marco Cristaldi, Stefano Fedriga, Guido "Fox" Marzucchi, La Fustella Rotante, Vinia Mattioli, Francesco Moca, Michele Piccolini, Sergio Roscini, Diletta Salafia en alle testspelers. Met speciale dank aan Paolo Mori voor zijn spel *Augustus*, welke de inspiratie voor de doeltogels in *Bonsai* gevormd heeft.



DV Games wil graag Matteo Dal Lago en UBI (Italiaanse vereniging voor bonsai-specialisten) bedanken voor hun belangrijke bijdrage middels revisie en factchecking van het spel zodat wij een goed onderbouwde en complete spelervaring hebben kunnen neerzetten.



We hebben de milieupact van dit spel zo laag mogelijk gehouden. In samenwerking met Trees for the Future planten we geheel nieuwe bomen om landbouwgrond in Sub-Saharaans Afrika te herstellen. Met de aanschaf van Bonsai steun je onze toewijding aan dit doel.

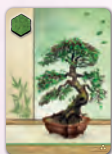


Copyright © MMXXIV daVinci Editrice S.r.l.  
 Via S. Penna, 24 - 06132 Perugia - Italië  
 www.dvgames.com  
 Alle rechten voorbehouden.



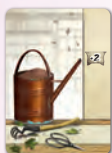


## KAARTEN



### Groeikaarten

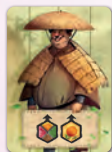
Groeikaarten **blijven gedurende de rest van het spel voor je liggen**. Tijdens de kweekactie mag je alle tegels plaatsen die op je groeikaarten afgebeeld staan, naast de tegels die je mag plaatsen op basis van je Seishi-tegel. Als je meerdere exemplaren van dezelfde kaart hebt, worden de effecten bij elkaar opgeteld. Je mag zelf kiezen in welke volgorde je de tegels plaatst. Elke plaatsing is optioneel.



### Gereedschapkaarten

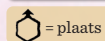
Gereedschapkaarten **blijven gedurende de rest van het spel voor je liggen**. Voor elk exemplaar dat je van deze kaart hebt, mag je aan het einde van elke beurt 2 extra tegels in je persoonlijke voorraad bewaren.

**Voorbeeld:** Als je 2 van deze kaarten hebt, mag je maximaal 4 extra tegels in je persoonlijke voorraad bewaren. Naast de 5 tegels die je dankzij je Seishi-tegel kunt bewaren, kom je dus in totaal op 9 tegels.



### Assistentkaarten

Assistentkaarten worden **geactiveerd zodra** je ze pakt en worden daarna **gedekt in een stapel** naast je Seishi-tegel bewaard. Pak 1 tegel naar keuze en/of 1 tegel van de afgebeelde soort uit je **persoonlijke voorraad** (je mag hiervoor ook tegels gebruiken die je zoiest samen met deze kaart gepakt hebt) en voeg deze toe aan je bonsai.



### Meesterkaarten

Meesterkaarten worden **geactiveerd zodra** je ze pakt en worden daarna in **een gedekte stapel** naast je Seishi-tegel bewaard.

Pak de tegels die op de kaart staan weergegeven uit de algemene voorraad. Deze tegels **staan los** van de tegels die je normaal gesproken al neemt op basis van het veld van de kaart op het bord. Houd aan het einde van je beurt rekening met de bewaarlimiet.



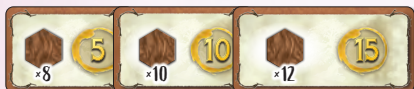
### Perkamentkaarten

Perkamentkaarten worden in een **gedekte stapel** naast je Seishi-tegel bewaard. Aan het einde van het spel scoort elke perkamentkaart als volgt punten op basis van de weergegeven afbeeldingen:

- ① x 1 punt voor elke houttegel die je bonsai heeft (inclusief het eerste deel van de stam)
- ① x 1 punt voor elke bladtegel die je bonsai heeft
- ② x 2 punten voor elke bloemtegel die je bonsai heeft
- ② x 2 punten voor elke fruittegel die je bonsai heeft
- ② x 2 punten voor elke groeitegel die je hebt
- ② x 2 punten voor elke assistentkaart die je hebt
- ② x 2 punten voor elke meesterkaart die je hebt

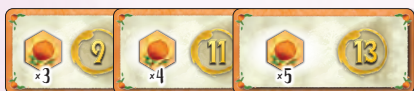
## DOELTEGELS

### Doel met Bujin-ji stijl



Je bonsai heeft **8/10/12** houttegels, inclusief het eerste deel van de stam.

### Doel met Chokkan stijl



Je bonsai heeft **3/4/5** fruittegels.

### Doel met Moyogi stijl



Je bonsai heeft **5/7/9** bladtegels die aan elkaar grenzen.

### Doel met Shakan stijl



Je bonsai heeft **3/4/5** bloemtegels die uit **dezelfde zijde** van de pot steken (het doet er niet toe of dit de rechter- of linkerzijde is).

### Doel met Kengai stijl



Je bonsai heeft een tegel die uit de verste zijde van de pot **steekt** (aan de zijde met de gouden barst).



Je bonsai heeft tegels die uit **beide zijdes** van de pot **steken**.



Je bonsai heeft een tegel die aan de **ene zijde** uit de pot **steekt** en een andere tegel die **onder** de pot aan de **andere zijde** zit (de specifieke zijdes doen er niet toe).

- a** en **b** steken uit de ene zijde van de pot;
- c** steekt uit de andere zijde van de pot;
- d** en **e** zitten onder de pot;
- f** is de gouden barst.

